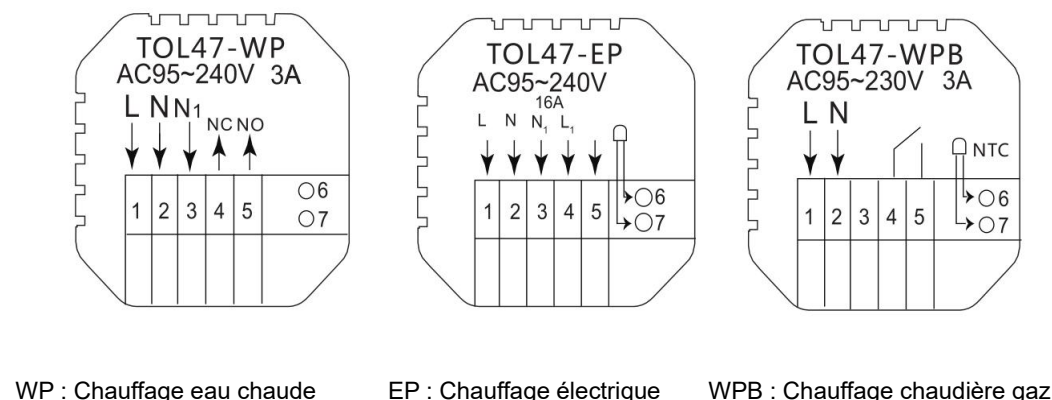


Schéma de Câblage



Guide d'Opération

- Mise sous/hors tension : appuyez sur la touche pour allumer/éteindre le thermostat.
- Appuyez sur la touche M pour basculer entre les modes manuel et automatique.
- En mode automatique, appuyez sur la touche ou sur la touche pour régler la température, et il entrera en mode automatique, qui ne fonctionne que pendant un certain temps.
- Appuyez sur la touche pour entrer dans le réglage de l'horloge, appuyez sur la touche de mode M pour changer les options de réglage, et appuyez sur les touches haut et bas pour ajuster chaque valeur de paramètre. Remarque : L'heure du modèle WIFI obtiendra automatiquement l'heure Internet.
- Appuyez simultanément sur les touches haut et bas et maintenez-les enfoncées pendant 5 secondes pour ajouter ou annuler la sécurité enfants.
- Lien WIFI : lorsque le thermostat est allumé, maintenez le bouton haut enfoncé pendant cinq à huit secondes, l'icône WIFI clignote sur l'écran du thermostat et le thermostat entre dans l'état de correspondance de code.

Ce thermostat est utilisé pour le chauffage de l'eau, le chauffage électrique ou la chaudière à gaz.

Bienvenue

Merci pour votre confiance et votre soutien !

Nous avons adopté une technologie de pointe et un savoir-faire parfait pour que votre nouveau thermostat vous offre un environnement de température approprié chaque jour à l'avenir. Il rend votre vie plus agréable et artistique et rend votre environnement de vie plus esthétique à la mode.

Pour des instructions détaillées sur l'installation et l'utilisation de ce thermostat, veuillez lire attentivement ce manuel.

Veuillez contacter un professionnel pour installer le thermostat pour vous. En outre, veuillez installer et utiliser ce produit dans le cadre de la loi

Application

Le régulateur d'humidité numérique intelligent est un système de chauffage par le sol adapté au contrôle de la température ambiante et au contrôle de la température domestique. Il contrôle l'état de fonctionnement de l'équipement de chauffage par le sol en détectant la comparaison entre la température ambiante et la température de consigne. Tout en améliorant le confort, il atteint l'objectif d'économie d'énergie.

Le thermostat numérique adopte la technologie de contrôle par micro-ordinateur et a un design élégant et est facile à utiliser. De plus, il dispose de fonctions manuelles et automatiques, de fonctions programmables et de fonctions de mémoire d'état.

Étapes de montage

- Connectez le boîtier d'alimentation conformément à la plaque de montage du schéma de câblage
- Séparez l'alimentation du câble de la carte de commande
- Vissez le bloc d'alimentation dans la boîte de 86
- Connectez la carte d'alimentation à la ligne de la carte de commande et alignez la boucle à 30 degrés pour terminer l'installation.

Instructions de programmation de l'heure

Appuyez longuement sur la touche M pour entrer dans les paramètres de programmation, appuyez brièvement sur la touche M pour changer d'option, appuyez sur la touche haut ou bas pour régler les paramètres de chaque option, et appuyez sur la touche 6 pour quitter et enregistrer le mode.

| Touche | Options | icône | Heure | Réglage de l'heure | Défaut | Réglage de la température |
|----------|------------------|-------|--------|--------------------|--------|---------------------------|
| | Jours de travail | 1 | | 06: 00 | | |
| | | 2 | | 08: 00 | | |
| | | 3 | | 11: 30 | | |
| | | 4 | | 12: 30 | | |
| | | 5 | | 17: 00 | | |
| | | 6 | | 22: 00 | | |
| Vacances | 1 | | 08: 00 | | 22°C | |
| | 2 | | 23: 00 | | | |

Emballage du produit

- Unité principale du thermostat 1 PC
- Certificat de conformité 2PCS
- Ligne de détection (facultatif) 1PC

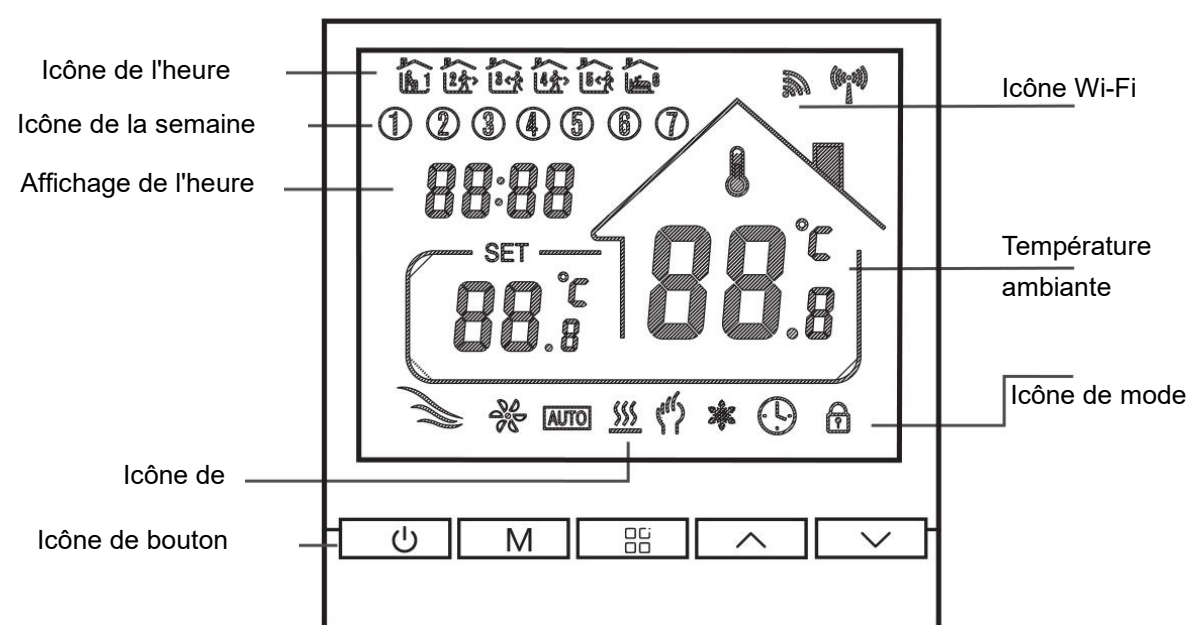
Paramètres du produit

- WP : Chauffe-eau 3A ;
- EP : Chauffage électrique 16A
- WPB : liaison ; M: Chaudière à gaz 3A

Spécifications électriques::

- Capteur de température : NTC
- Précision de la température : ± 1
- Écran d'affichage : LCD
- Environnement de travail : -5-50°C
- Puissance d'autoconsommation : <1W
- Réglage de la température : 5~60°C
- Plage d'affichage : 0-51°C
- Courant de charge : chauffe-eau 3A radiateur électrique 16A réchauffeur de chaudière à gaz 3A
- Tension : CA 95-220V, 50/60Hz

Description de l'icône



Paramétrage des options avancées

Lors de la mise hors tension, appuyez sur la touche M et la touche pendant 5 secondes pour accéder au réglage avancé. Appuyez sur la touche M pour entrer dans l'option suivante, appuyez sur la touche haut ou bas pour régler et appuyez sur la touche pour quitter le mode de réglage des options avancées

| | | |
|----|---|--|
| 01 | Compensation de température | La valeur par défaut de la température ambiante d'étalement est de -2° C. Appuyez sur la touche haut ou bas pour régler la plage de 9.9 ° C à -9.9 ° C. |
| 02 | Sélection du capteur | La sélection du capteur de température par défaut est IN. Appuyez sur la touche haut ou sur la touche bas pour l'ajuster respectivement comme sélection de capteur interne IN. ALL signifie que tous les capteurs internes sont sélectionnés ; OUT signifie que les capteurs externes sont réglés. |
| 03 | Modification de la valeur limite de température | La valeur de température limit est de 35° C par défaut. Appuyez sur la touche haut ou bas pour régler la plage de 5° C à 60° C. |
| 04 | Réglage de la différence de température | Le début de différence de température de réglage par défaut est de 1° C ; appuyez sur la touche haut ou bas pour régler la plage de 1° C à 10° C. |
| 05 | Fonction antigel | Réglez la fonction antigel sur OFF par défaut ; appuyez sur la touche haut pour activer la fonction antigel. |
| 06 | Remise à zéro de la sélection du jour | Le réglage par défaut des jours de repos est le double repos ; appuyez sur le haut ou le bas pour régler. |
| 07 | Sélection inverse principale et auxiliaire (en option) | Réglez l'inversion principale et auxiliaire à 0 par défaut. Appuyez sur les touches haut et bas pour régler 0 pour désactiver la fonction d'inversion principale et supplémentaire, et 02 pour indiquer l'inversion auxiliaire. |
| 08 | Temps de retard de sortie de liaison passive (facultatif) | Réglez le délai de liaison passive sur 0. Appuyez sur les touches haut et bas pour régler la plage de 0 à 5 minutes. |
| 09 | Réglage de la limite supérieure de température | La valeur par défaut de la limite supérieure de température définie est de 60 C et la plage de réglage est de 35 à 95 C en appuyant sur les touches haut et bas. |
| 10 | Réinitialisation | Réglez pour restaurer les paramètres d'usine. L'affichage par défaut est " ", appuyez sur la touche haut pour afficher " ", puis appuyez sur la touche entrée pour restaurer les paramètres d'usine. |

Informations sur la connexion WIFI

Avant d'utiliser le contrôleur de température WIFI pour la première fois, vous devez définir le numéro de la valeur WIFI et la configuration via votre smartphone ou tablette, ce qui permettra la communication entre vos appareils connectés.

Connexion WIFI : lorsque le thermostat est allumé, appuyez sur le bouton haut et maintenez-le enfoncé pendant 5 secondes, l'icône WIFI clignote sur l'écran du thermostat et le thermostat entre dans l'état de correspondance de code.

Connexion WIFI : thermostat Bluetooth, veuillez activer le Bluetooth du téléphone

1. Téléchargement de l'application

Recherchez "Tuya Smart" dans chaque marché d'applications ou scannez le code QR suivant pour télécharger ce logiciel :

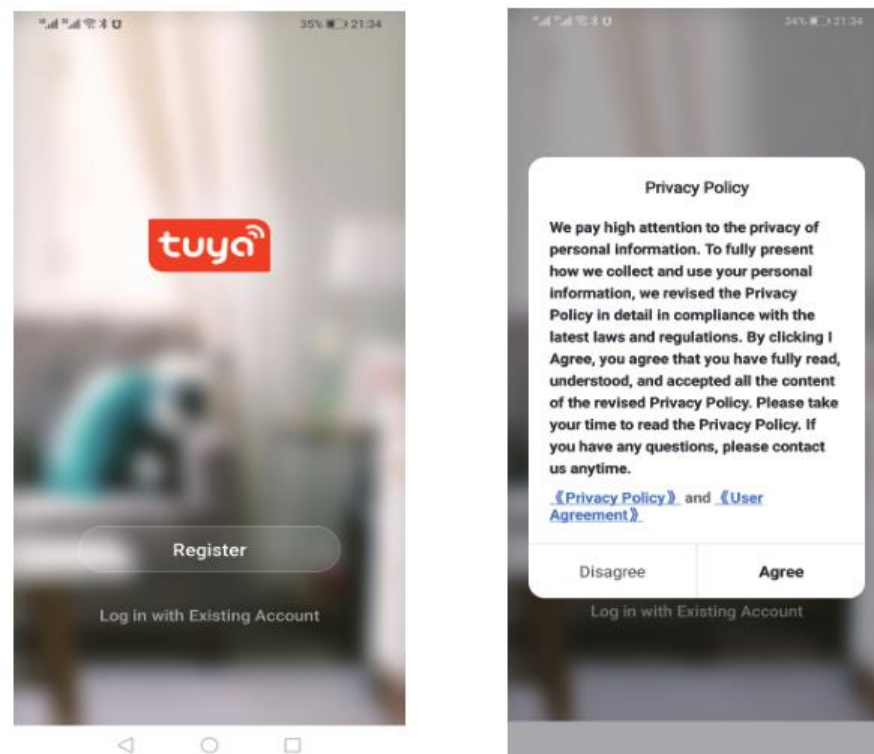


09

Manuel de l'Utilisateur du Thermostat TOL47

2. Enregistrement d'un compte

Si vous n'avez pas de compte d'application, vous pouvez choisir de vous inscrire ou de vous connecter via le code de vérification SMS. Cliquez sur "Créer un nouveau compte" pour accéder à la page de politique de confidentialité de Tuya Smart Platform. Après avoir cliqué sur Accepter, vous rejoindrez officiellement la page d'enregistrement de votre numéro de téléphone mobile.

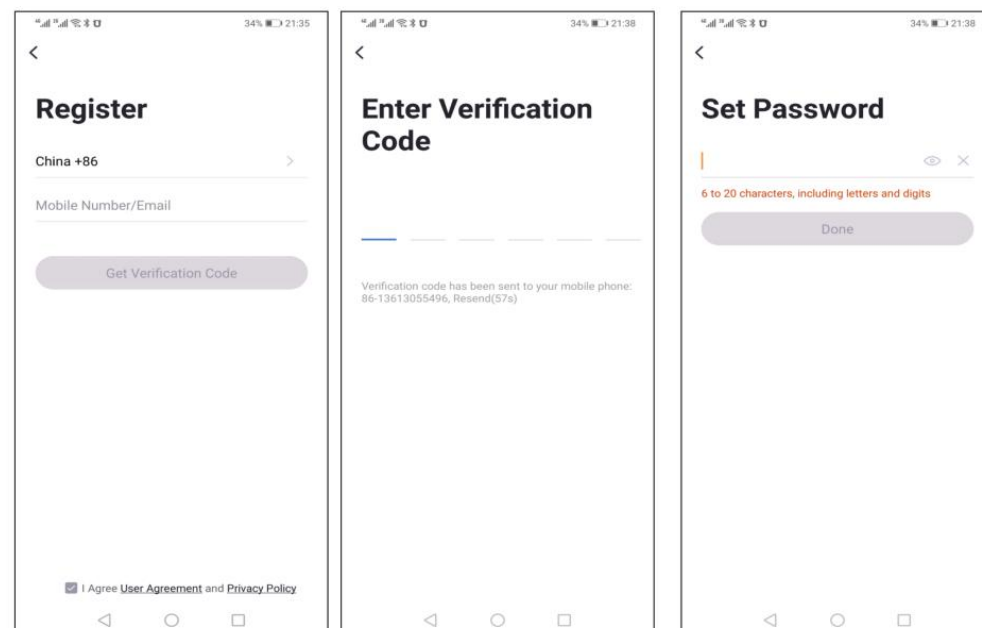


12

Manuel de l'Utilisateur du Thermostat TOL47

Le système détermine automatiquement le pays/la région actuel(le) ou peut sélectionner manuellement le pays/la région, saisir le numéro de téléphone ou l'adresse e-mail, puis cliquer sur « Obtenir le code de vérification ».

entrez le code de vérification reçu. Saisissez ensuite le mot de passe. Cliquez sur « Terminer » pour vous inscrire avec succès.

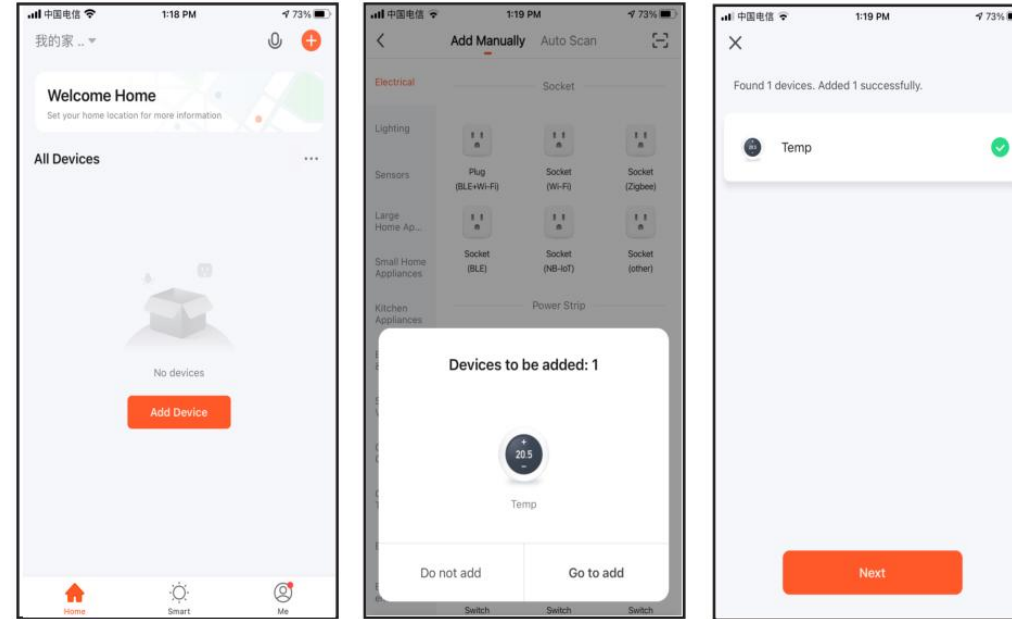


15

3. Ajout d'appareil

1 : (Connexion Bluetooth) Activez le Bluetooth du téléphone portable, allumez l'appareil et accédez à l'application Tuya. Cliquez sur "Ajouter un appareil" ou "+" en haut à droite de la page d'accueil de l'application et entrez dans l'interface "Ajouter un appareil". Il vous demandera : recherchez le périphérique à ajouter (Figure 2) et suivez les invites.

2 : « Découverte automatique » : recherchez des appareils (Figure 3) et ajoutez des widgets comme demandé sur la page du téléphone.



10

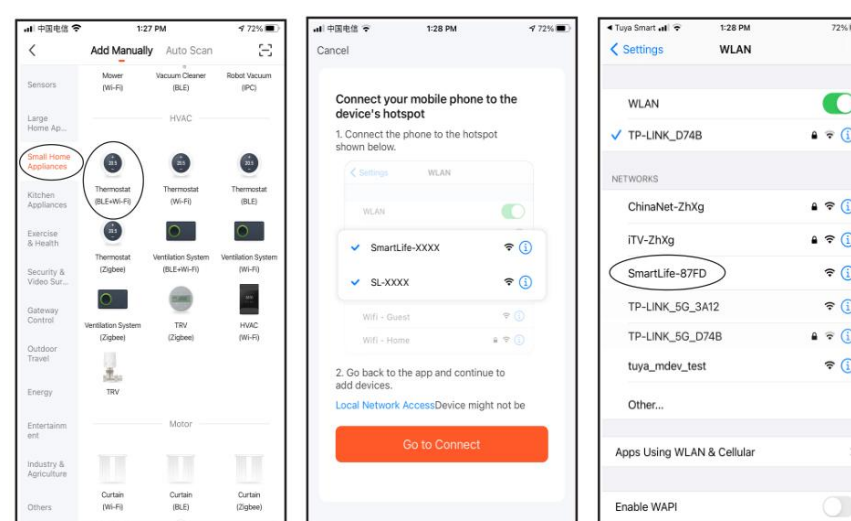
Manuel de l'Utilisateur du Thermostat TOL47

3: (Connexion WIFI) Lorsque le thermostat est allumé, appuyez et maintenez enfoncé le bouton haut pendant 5 secondes, l'affichage du thermostat s'affichera.

Maintenant, l'icône WIFI clignote (clignotement lent) et le thermostat entre dans l'état de correspondance du code.

Retrouvez le produit de contrôle de température (modèle Bluetooth + WIFI) dans la (petit électroménager). Dans le mode de configuration réseau spécifié, cliquez sur le bouton de confirmation sur la page, sélectionnez le WIFI pouvant se connecter à Internet dans la zone de travail de l'appareil et saisissez-le.

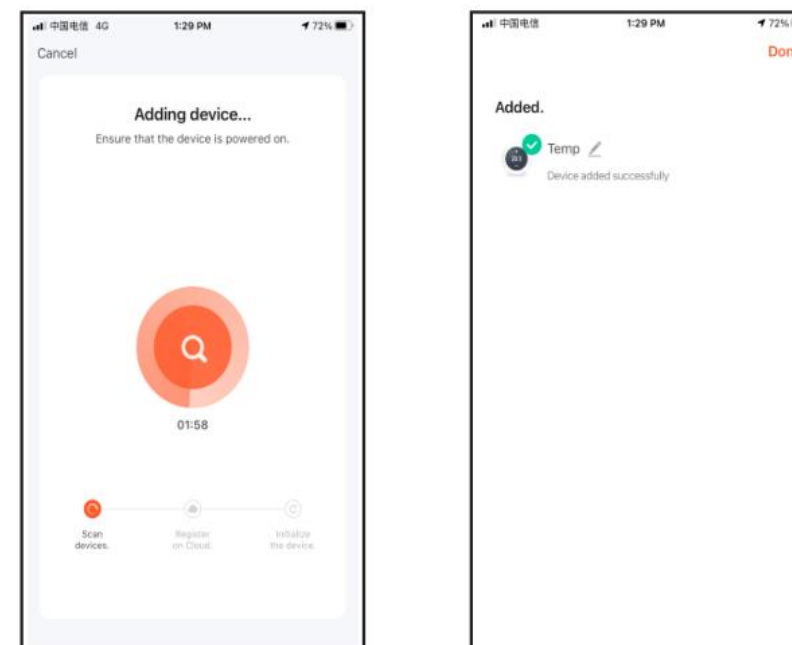
Mot de passe WIFI, cliquez sur Suivant, cliquez selon l'invite de la page (Figure 2), "Aller pour vous connecter", et suivez les instructions pour trouver le contenu de l'invite (Figure 3), cliquez sur "Contenu de l'invite", puis revenez à l'application Tuya pour entrer dans le processus de configuration du réseau.



13

Manuel de l'Utilisateur du Thermostat TOL47

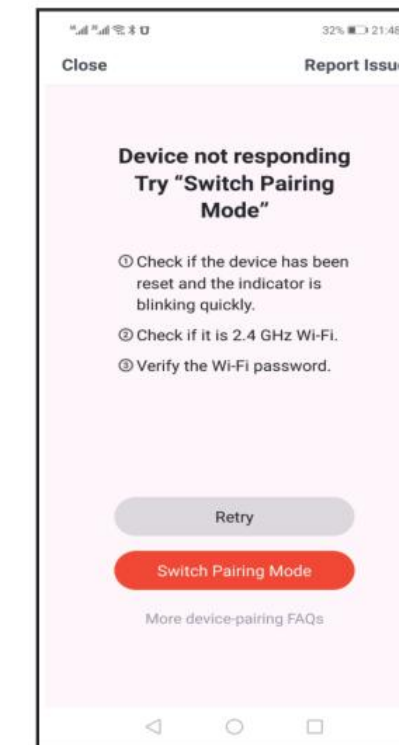
Dans ce cas, l'application pour le processus de configuration du réseau est illustrée à la figure 1, et la configuration du réseau affiche avec succès l'interface illustrée à la figure 2. Le nom de l'appareil avec une configuration de réseau réussie peut être modifié et l'emplacement de la pièce peut également être sélectionné.



16

Si la configuration du réseau échoue, l'application affichera la page comme indiqué dans la figure ci-dessous, et vous pouvez choisir de l'ajouter à nouveau ou d'afficher l'aide.

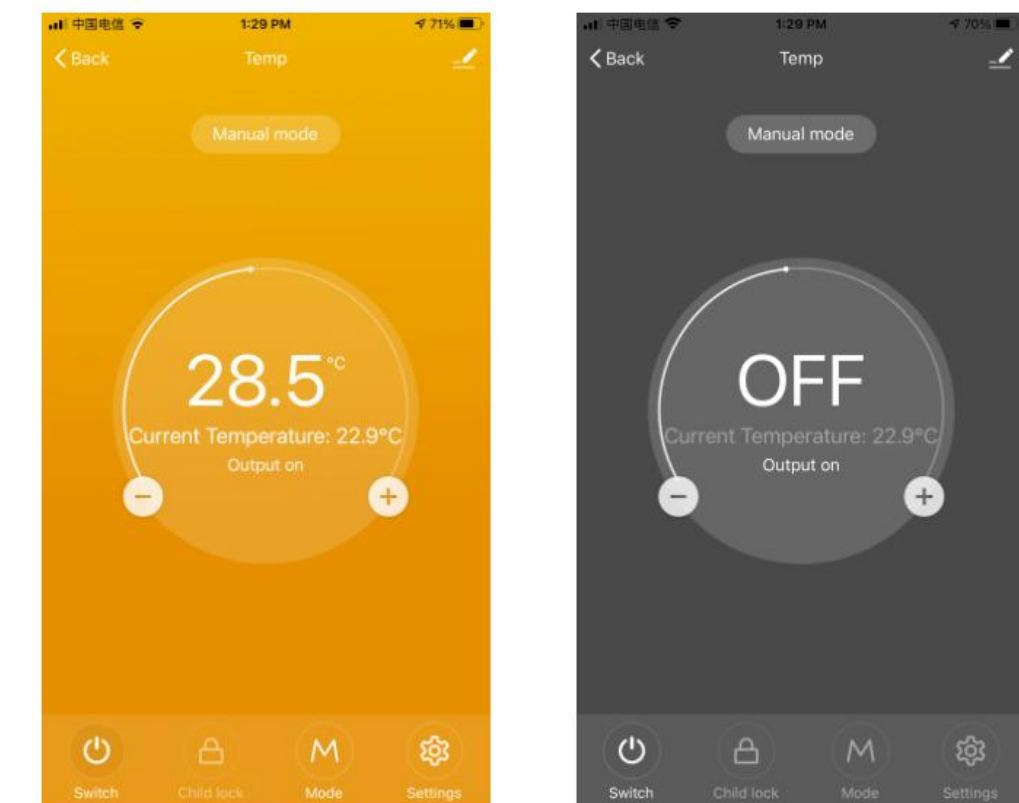
Remarque: veuillez confirmer si le thermostat entre dans l'état de correspondance de code en cas d'échec de la connexion.



11

Manuel de l'Utilisateur du Thermostat TOL47

Affichage de l'interface de l'application du thermostat



14